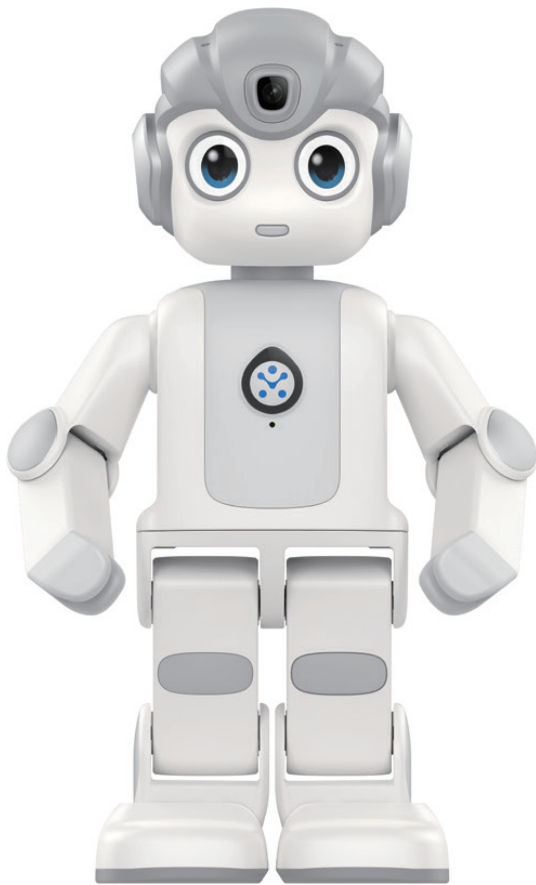


BY ZORA
BOTS



Manuel de l'utilisateur

docs.zorabots.be



Robin x 1



Manuel de l'utilisateur x 1



adaptateur de chargeur x 1

(Le modèle d'adaptateur varie selon les standards EU/UK/US. L'image peut être différente de l'adaptateur qui se sera réellement fourni.)



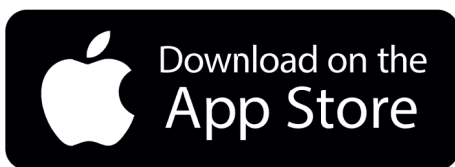
Type-C cable x 1



Outil d'éjection de la carte SIM x 1

Télécharger et installer le logiciel a ZBOS de ZoraBots.

Chercher l'application ZBOS Control dans l'App Store ou sur Google Play ou scanner le code QR code pour télécharger l'application sur un appareil mobile.



Suivre les instructions de l'application sur l'appareil mobile.

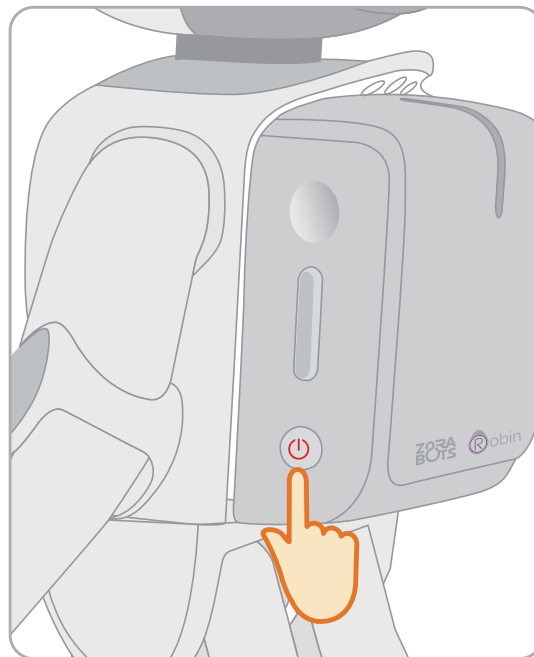
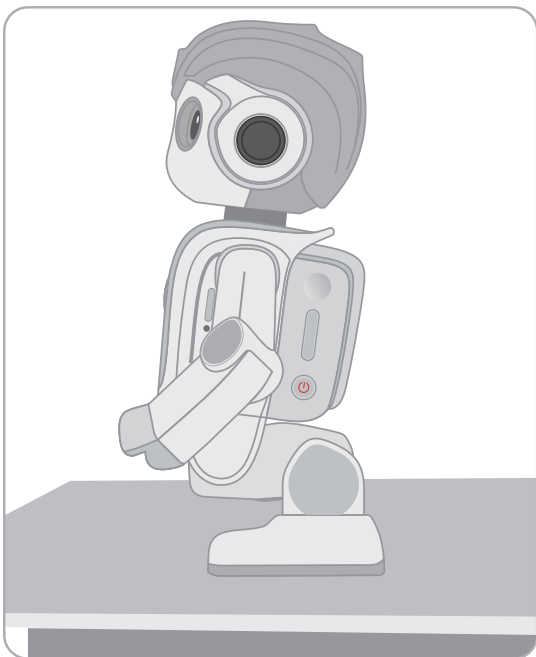
Android et Google Play sont des marques déposées de Google LLC.

L'App Store est un service de la marque Apple Inc.

iOS est une marque déposée ou enregistrée par Cisco aux Etats-Unis ou d'autres pays est utilisé sous licence.

Allumez votre Robin

- Posez Robin sur une table et pliez ses genoux ;
- Pressez et maintenez le bouton POWER jusqu'à ce que la lumière LED (Sa bouche) s'allume



Conseils :

Patiencez environ 40 secondes. Quand Robin dit "je suis prêt ", vous pouvez commencer à l'utiliser.

Jumelez votre Robin

- Ouvrez l'app ZBOS. Sélectionnez votre robot et identifiez-vous dans votre compte
- Suivez les instructions de l'app pour connecter votre Robin à internet et réaliser le jumelage.

Eteignez votre Robin

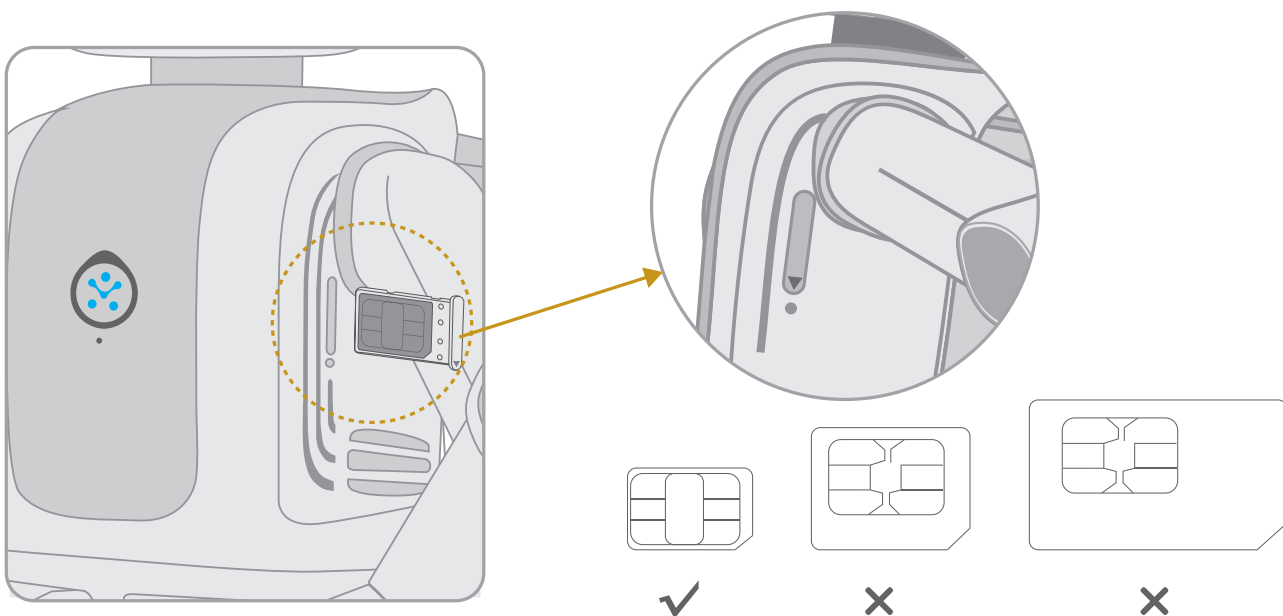
- Pressez et maintenez le bouton power pendant 3 secondes jusqu'à ce que le robot s'éteigne.

Carte SIM et service réseau

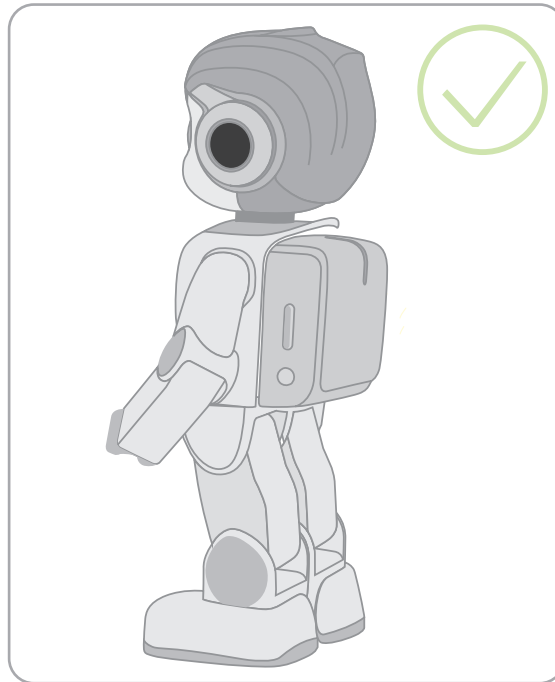
- Le Robot peut accueillir une carte SIM et fonctionner sur le réseau 4G.

Installer une carte SIM

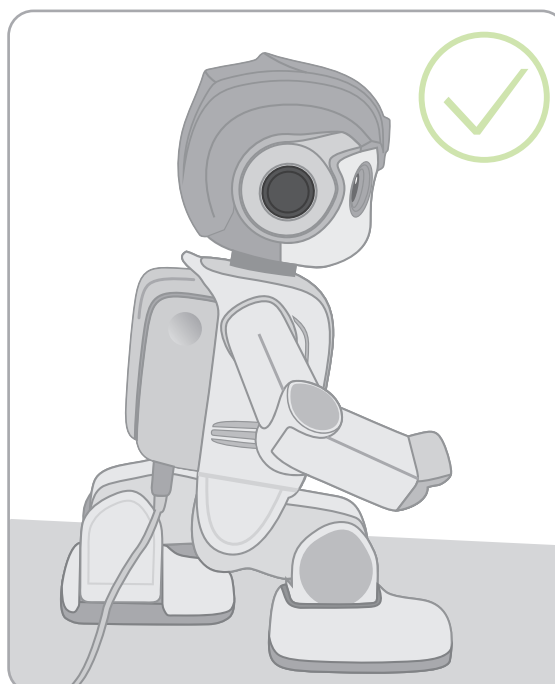
- Eteignez votre Robin et repérez la fente destinée à la carte SIM sous son bras gauche. Utilisez l'outil d'éjection de carte SIM en insérant sa pointe dans le trou; Exercez une pression pour éjecter le support de carte de SIM.
- Placez correctement votre carte SIM dans le support et reportez vous aux illustrations ci-dessous pour glisser à nouveau le support et la carte dans votre Robin.

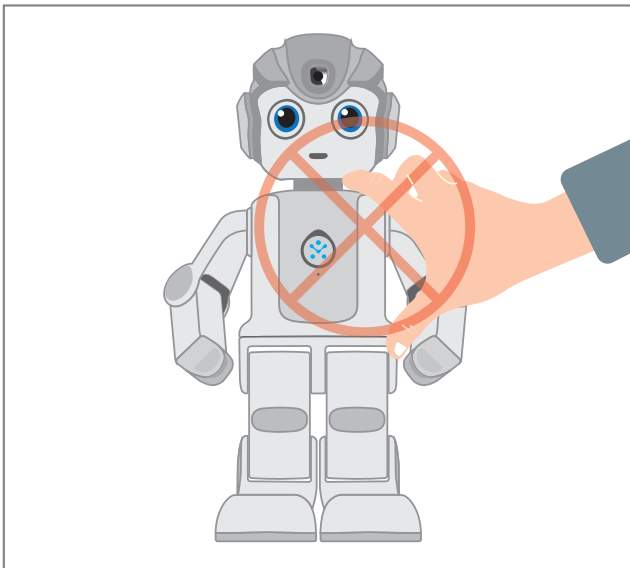


Manipulez votre Robin correctement : Utilisez les poignées antidérapantes de votre Robin pour le prendre.

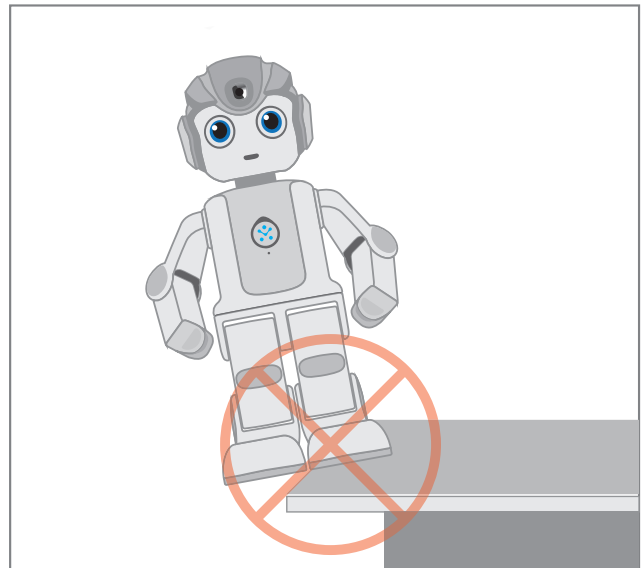


Si votre Robin est en mode veille ou éteint pendant la charge, merci de le positionner comme dans l'image ci-dessous.

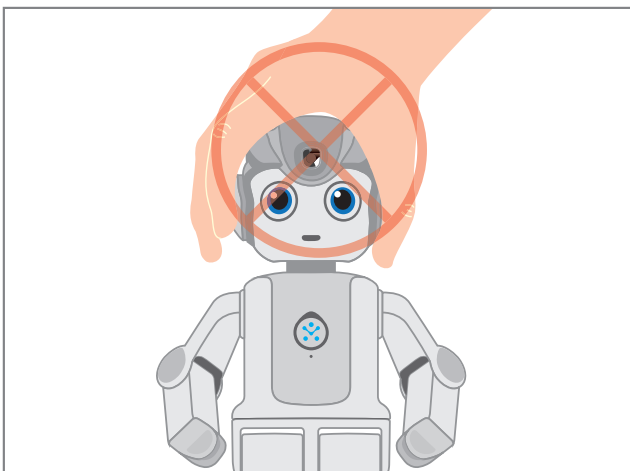




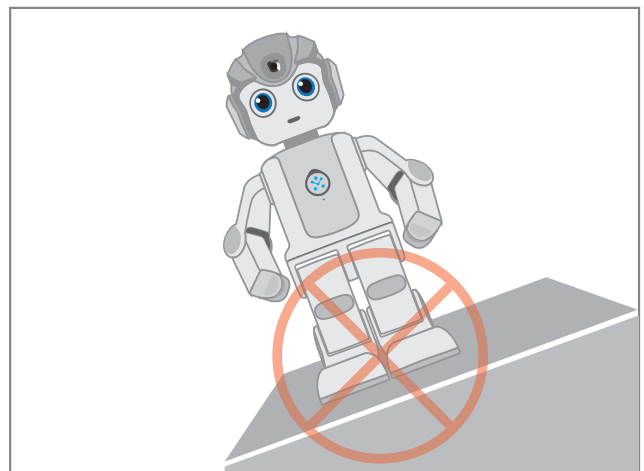
Ne touchez pas Robin alors qu'il est en mouvement pour éviter toute blessure.



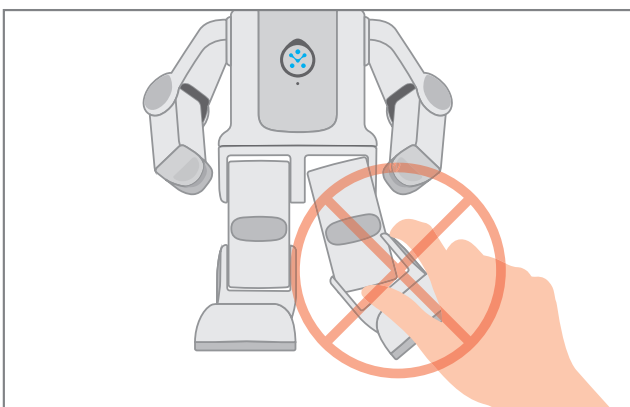
Ne placez pas votre Robin au bord d'une table.



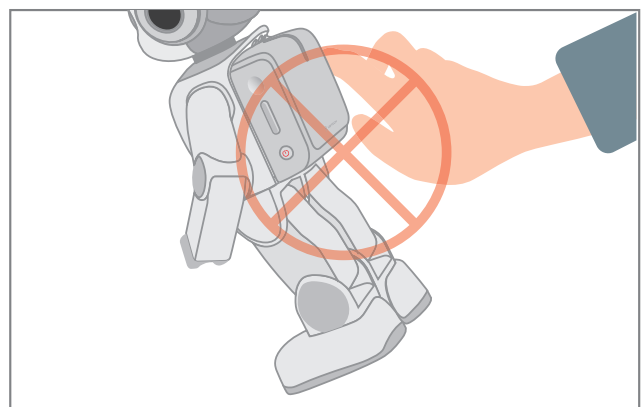
Ne tournez pas sa tête ou ne tirez pas sa tête avec insistance.



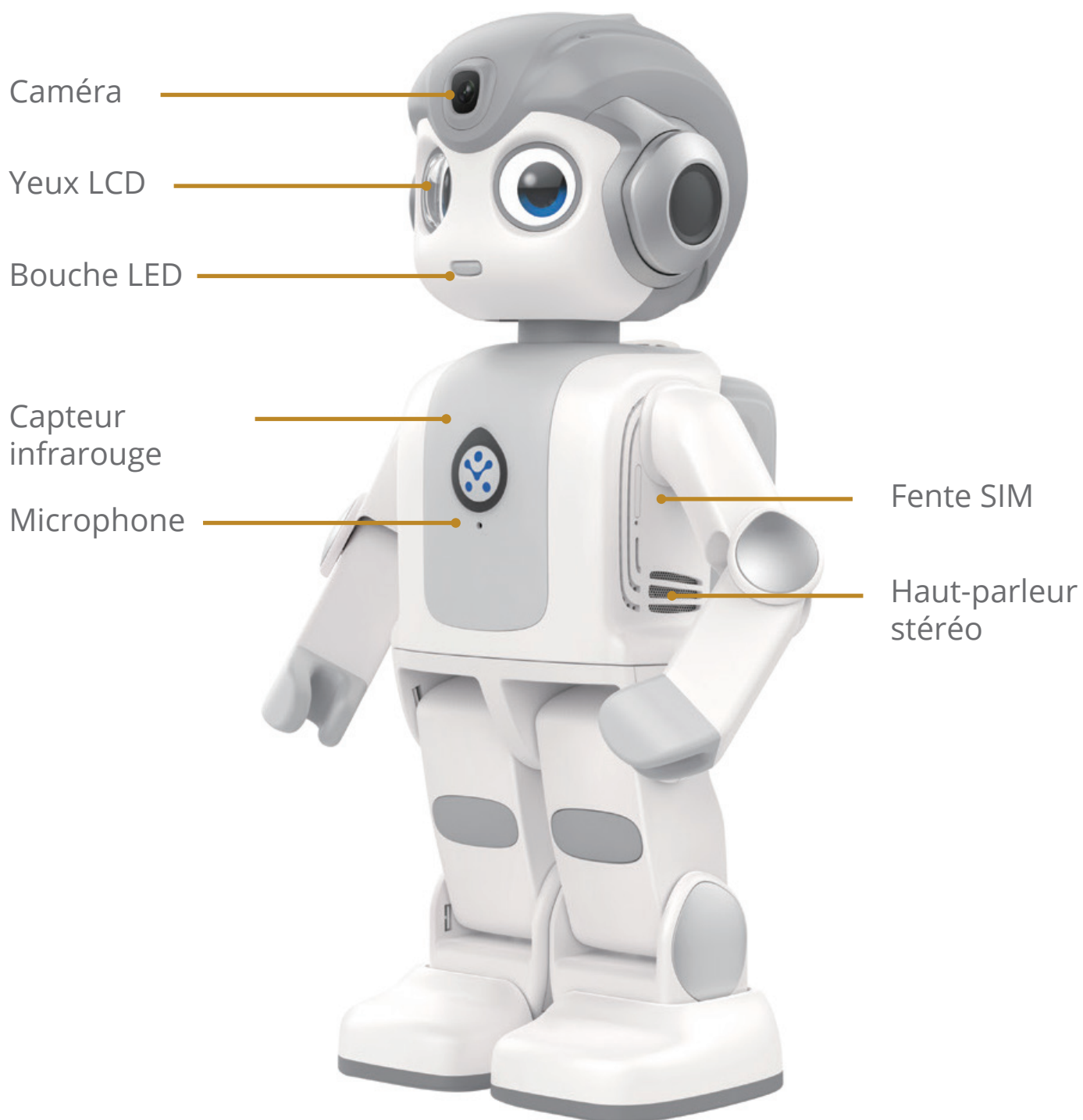
Ne placez pas Robin sur une surface inclinée.

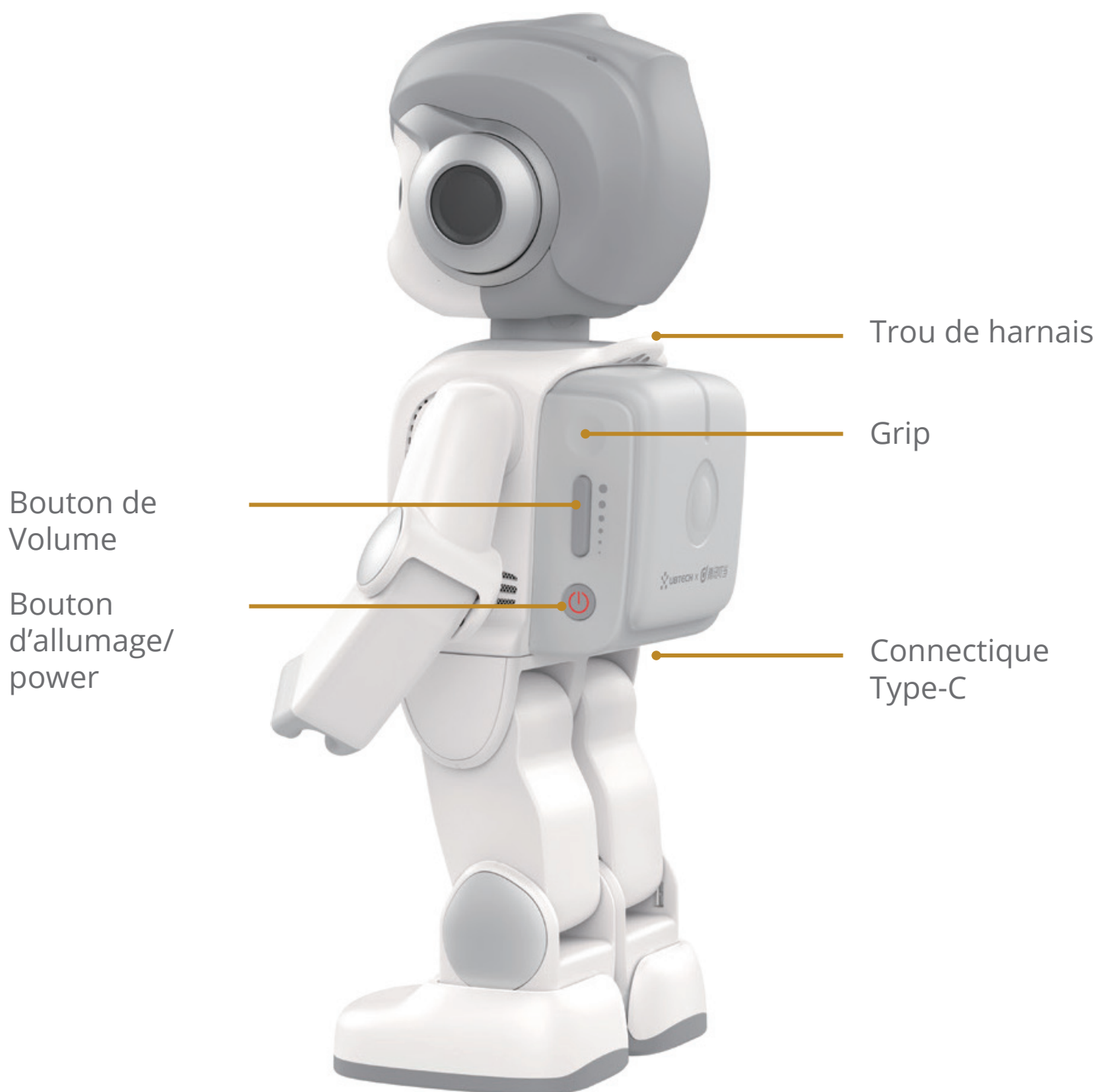


Ne forcez pas sur les articulations de votre Robin.



Ne jetez pas votre Robin pour éviter tout dommage.

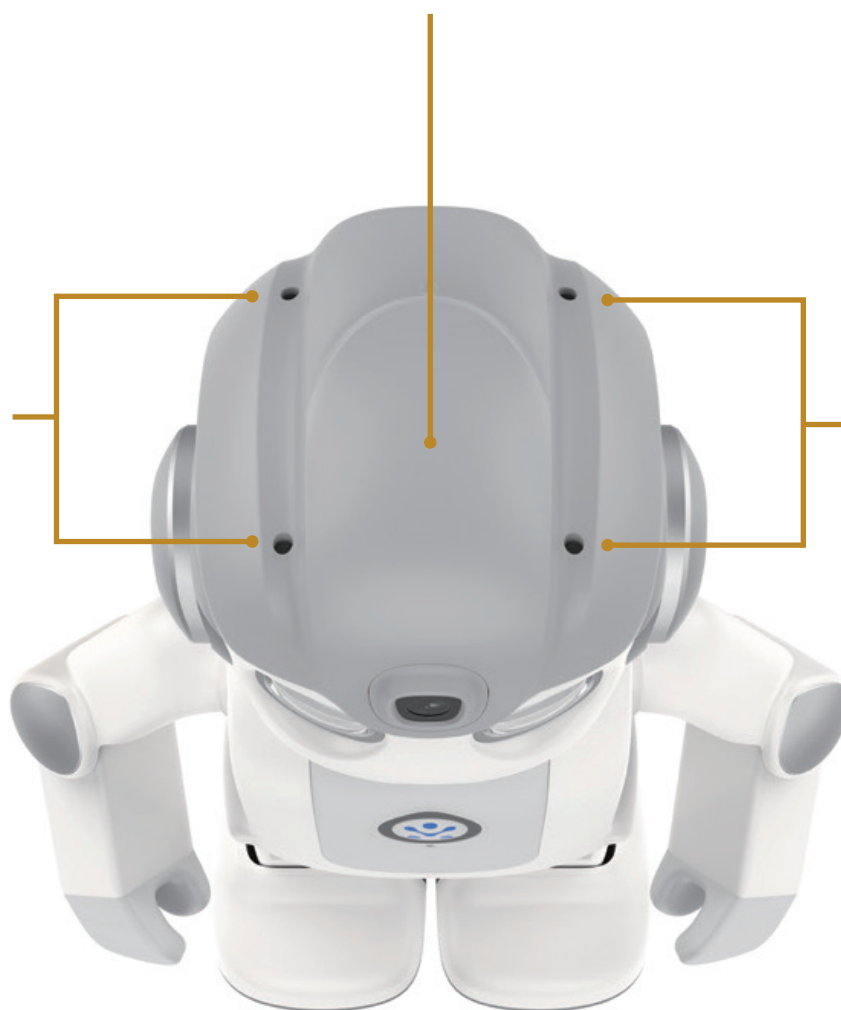




Capteur de touché

Microphone
en rangée

Microphone
en rangée



Bouton Power	
Appuyez et maintenez	Appuyez et maintenez pendant 3 secondes pour allumer ou éteindre votre robot.
Appuyez	Pressez rapidement le bouton Power pour vérifier le niveau de batterie après avoir allumé votre robot pi pendant la charge.

Boutton de volume
Pour augmenter ou diminuer le volume de Robin.

Capteur sensoriel sur la tête
Tapotez votre robot su le haut de son front pour stopper l'action en cours.
Effectuez une pression plus longue pour activer la reconnaissance vocale.
Touchez deux fois pour lancer un scan de code QR
Touchez trois fois pour entendre l'adresse IP

Lumière LED de la bouche	
La lumière scintille	Votre Robin est allumé
La lumière clignote en rouge trois fois et par intermitance	Votre Robin n'est pas connecté au réseau
La lumière scintille en rouge	Votre Robin est éteint et en charge (batterie < 50%).
La lumière scintille en vert	Votre Robin est éteint et en charge (batterie entre 50% et 100%).
Lumière verte constante	Votre Robin est éteint et complètement chargé

Nom du produit	AlphaMini Robot
Modèle du produit	Alpha Mini
Dimensions	Hauteur 245mm, largeur 149mm, épaisseur 112mm (La taille réelle peut légèrement varier selon la configuration, le mode de production ou techniques de mesure)
Poids	environ 700 gr
Articulations	14 articulations au total (3 articulations au niveau de la tête, 4 articulations aux bras, 1 articulation à la taille, 6 articulations aux jambes)
Standard réseau	4G/3G
Transmission	WiFi 2.4G (WLAN 80211 b/g/n), BT4.2, GPS
Stockage utilisateur	RAM2GB/ROM16GB (Le système Android prenant un peu de place, le stockage peut être légèrement en-dessous de cette valeur)
Type de carte SIM	Nano SIM (4FF, single card slot)
Haut-parleurs	Haut-parleurs stéréo deux canaux, 0.8W*2
Microphones	4-microphones en rangée (utilisés pour l'interaction vocale et localisation de la source), 1 microphone de communication
Ecran	1.22 pouces (la partie visible est légèrement plus petite), 262K couleurs TFT , 240*240 pixels
Caméra	13 millions de pixels
Capteurs	GPS, accéléromètre, gyroscope, capteur de touché, capteur infrarouge
Batterie	Batterie Li-Polymère lithium polymère, 3,85v, 4060mAh
Adaptateur de chargeur	Fabricant: Jiangxi Jian Aohai Technology Co.,Ltd. Model: A138A-120150U-EU4 / A138A-120150U-UK4 Input AC 100V-240V-50/60Hz 0.5A; Output DC 5V 3A/9V 2A/12V 1,5A
Températures en activité	0°C-40°C
Contrôles	Bouton power, bouton de volume, App, contrôle vocale

Mode	Fréquence	Max. émission Power (dBm)
Bluetooth	2402MHz-2480MHz	9.532
BLE	2402MHz-2480MHz	1.146
Wlan 2,4G	2412MHz-2472MHz	16.8
LTE Band1	Uplink:1922.4MHz-1977.6MHz	22.04
	Downlink:2112.4MHz-2167.6MHz	
LTE Band3	Uplink:1710MHz-1785MHz	21.89
	Downlink:1805MHz-1880MHz	
WCDMA Band1	Uplink:1922.4MHz-1977.6MHz	21.68
	Downlink:2112.4MHz-2167.6MHz	
WCDMA Band8	Uplink:882.4MHz-912.6MHz	22.16
	Downlink:927.4MHz-957.6MHz	

- Rangez ce produit dans un lieu bien ventilé, propre et sec pour éviter toute moisissures, poussières ou hautes températures qui pourraient endommager le produit.
- Éteignez le robot avant de le nettoyer, frottez sa surface avec une toute petite quantité de produit détergeant et un linge doux. Laissez sécher de façon naturelle avant de le rallumer.
- Quand vous ne l'utilisez pas, éteignez le robot et replacez-le dans sa boîte. Chargez le robot au moins une fois par mois pour préserver la durée de vie de sa batterie.
- Pour mettre le robot en charge, utilisez l'adaptateur et connectiques d'origine fournis. Merci de contacter le support.zorabots.be avant de remplacer un chargeur.
- Quand la batterie est pleine, veillez à débrancher le robot rapidement pour éviter de nuire à la batterie en raison de surcharge.
- Ce produit fonctionne avec une batterie au lithium. Si les performances de la batterie sont réduites (c'est-à-dire quand celle-ci ne parvient pas à atteindre les 80% après plusieurs tentatives de charge ou quand les 100% de batterie s'épuisent en 15 minutes ou moins), merci de contacter le support.zorabots.be pour obtenir l'aide d'un professionnel.
- Lorsque vous utilisez le robot, placez-le sur une face plane et solide. Ne gênez pas les mouvements du robot. Ce robot a besoin d'au moins 20 cm d'espace libre au dessus, devant, derrière et sur les côtés.
- Lorsque vous utilisez le robot, ne le placez pas au bord d'une surface en hauteur pour éviter tout dommage en cas de chute.
- Les articulations de ce robot sont des pièces délicates et précises. Merci de ne pas les forcer ou tordre pour éviter toute détérioration.
- Lorsque vous utilisez le robot, il est recommandé de manipuler le robot comme indiqué plus haut sur les schémas. Attraper ou manipuler des pièces ou parties du robot de façon incorrecte peut détériorer le robot.
- Ne démontez pas, ne remontez pas ou ne tentez pas de réparer le robot vous-même. Si votre produit a besoin d'être réparé, merci de contacter le support.zorabots.be.
- Ce robot n'accepte que les mises à jour officielles. Merci de ne pas modifier le système logiciel d'origine pour éviter toute avarie ou dommage.
- En cas de situation anormale (comme des pièces détachées fragilisées, des coupures anormales, absence de réponse etc.), merci de contacter le support.zorabots.be.



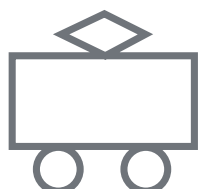
AVERTISSEMENT:

- 1) L'emballage doit être conservé car il contient des informations importantes.
- 2) Le chargeur de batterie utilisé avec le robot doit être régulièrement examiné pour détecter les dommages au cordon, à la fiche, au boîtier et à d'autres pièces. En cas de tels dommages, ils ne doivent pas être utilisés avant réparation.
- 3) Les bornes d'alimentation, les bornes de batterie et les connecteurs ne doivent pas être court-circuités.
- 4) Une mauvaise utilisation du transformateur peut provoquer un choc électrique.
- 5) Le robot ne doit être utilisé qu'avec le transformateur recommandé (sortie nominale DC5V, 3A). Le transformateur n'est pas un jouet.
- 6) Risque d'étouffement - petites pièces à l'intérieur. Le robot n'est pas destiné aux enfants de moins de 3 ans.
- 7) Le robot doit être déconnecté du transformateur avant le nettoyage.
- 8) Les transformateurs et les alimentations électriques pour robots ne sont pas destinés à être utilisés comme jouets, et l'utilisation de ces produits par les enfants doit être effectuée sous la pleine surveillance des parents.
- 9) Faites attention à la pointe de l'outil d'éjection de la carte SIM.
- 10) Les batteries ne doivent pas être exposées à une chaleur excessive comme le soleil, le feu ou autre. L'attention doit être attirée sur les aspects environnementaux de l'élimination des batteries.
- 11) N'utilisez que les pièces et accessoires spécifiés ou fournis par le fabricant. (comme l'adaptateur d'alimentation exclusif, la batterie, etc.).
- 12) Ne touchez pas le robot lorsqu'il est en mouvement pour éviter les blessures aux mains.
- 13) La destruction d'une batterie dans le feu ou dans un four chaud, ou écrasement ou coupure mécanique d'une batterie, pouvant entraîner une explosion.
- 14) Laisser une batterie dans un environnement à température extrêmement élevée peut entraîner une explosion ou une fuite de liquide ou de gaz inflammable.
- 15) Une batterie soumise à une pression d'air extrêmement basse peut entraîner une explosion ou une fuite de liquide ou de gaz inflammable.
- 16) Gardez une distance d'au moins 20 cm lors de l'utilisation du robot.

**ATTENTION : Danger d'explosion si la batterie n'est pas correctement remplacée.
N'utiliser que les batteries appropriées et de même type.**



Ceci signifie que toutes les mesures de précaution et d'usage avant utilisation du produit



EU / Déclaration de conformité

We UBTECH ROBOTICS CORP LTD

Address: 16th and 22nd Floor, Block C1, Nanshan I Park, No.1001 Xueyuan Road,
Nanshan District, Shenzhen City, P.R. CHINA.

declare under our sole responsibility that the product

Product Name: AlphaMini Robot

Model name: Alpha Mini

Software: V1.6.0.50

Accessories: Adapter 1:
Model name: A138A-120150U-EU4
Input:100-240V-50/60Hz 0.5A
Output:5V 3A/9V 2A/12V 1.5A

Adapter 2:
Model name: A138A-120150U-UK4
Input:100- 240V~ 50/60Hz 0.5A
Output:5V 3A/9V 2A/12V 1.5A

comply with the following directives and regulations:

2014/53/EU (The Radio Equipment Directive)

For the evaluation of the compliance with these Directives and Regulations, the following standards/requirements were applied:

Safety Article 3.1(a)	EN 62368-1:2014/411:2017
EMC Article 3.1(b)	EN 55032:2012 EN 55032:2015 EN 55035:2017 Draft EN 301 489-1 V2.2.1:2019-03 Draft EN 301 489-17 V3.2.0:2017-03 EN 301 489-19 V2.1.1.2019-04 Draft EN 301 489-52 V.1.1.0:2016-11
Radio Article 3.2	EN 300 328 V2.1.1:2016 EN 303 413 V1.1.1 EN 301 908-01 V11.1.1 EN 301 908-02 V11.1.2 EN 301 908-13 V11.1.2
Health Article 3.1(a)	EN 62479:2010 EN 50663:2017 EN 62311:2008 EN 50665:2017

The conformity assessment procedure as referenced in Article 17 and detailed in Annex III of the Radio equipment Directive has been followed with the involvement of a notified body:

Notified Body: TUV SUD TPS

NB No.: 0123

certificate No.: TPS-RED500050 i01

Responsible for making this declaration is the:

Manufacturer

Authorised representative established within the EU

Person responsible for making this declaration

Print name/Title: Wavne cheng/Senior Certification Engineer

Shenzhen China

(Place)

2019-8-16

(Date)

Wavne Cheng

(Signature)



ZoraBots

Archimedesstraat 17, 8400 Oostende, Belgium

www.zorabots.be